



MORPHÉ

DOSSIER PÉDAGOGIQUE

UNE CRÉATION DE ET AVEC SIMON FALGUIÈRES

CRÉATION 2023
LE K



EQUIPE DU SPECTACLE

"Masha : C'était un grand théâtre en bois avec écrit sur un panneau en lettres enluminées : La Baleine Bleue. Mon père sort son grand trousseau de clefs de sa poche. Des clefs immenses et dorées digne des clefs d'un château de conte. Mon père ouvre la porte du théâtre et la referme derrière lui. Nous traversons le hall une lampe à la main. Il y a une odeur de bois, de poussière, de cigarettes et de cire. Il y a les costumes, les masques et les marionnettes qui attendent dans l'obscurité des loges et des couloirs. Nous sommes dans le ventre de la baleine bleue... Le ventre du théâtre à l'écart du reste du monde. Nous arrivons sur la scène. Mon père allume les lumières ! Le décor de sa dernière pièce apparaît.

Pierre enfant : Comment s'appelait la pièce ?

Masha : La pièce s'appelait "Morphé". C'était un conte sur la naissance du monde."

Texte, mise en scène, scénographie et jeu : Simon Falguières

Adaptation en langue des signes française et jeu LSF : Karine Feuillebois

Création accessoires et marionnettes : Alice Delarue

Création lumières : Léandre Gans

Création sonore : Celsian Langlois

Création costumes : Lucile Charvet

Assistant à la mise en scène : David Guez

Régie lumière : Léandre Gans et Lison Foulou

Régie plateau : Alice Delarue et Roméo Rebiere

Régie son : Celsian Langlois et Hippolyte Leblanc

Production, diffusion, administration : Martin Kergourlay et Justyne Leguy Genest

Communication : Romane Bricard

Presse : Bureau Nomade - Patricia Lopez, Carine Mangou et Estelle Laurentin

LA FABLE



Dans un pays en guerre, un pays loin d'ici, au cœur d'un petit village, un père a construit un théâtre. Un tout petit théâtre en bois qu'il a appelé "La Baleine Bleue". Une nuit, il amène sa fille Macha dans le théâtre. La guerre tonne tout autour d'eux. Macha a peur et dans l'odeur du bois, pour la rassurer, son père lui joue son dernier spectacle. Un poème sans parole sur la naissance du monde qui s'intitule Morphé. Seul en scène, Simon Falguières développe un théâtre plastique et sans mot dans un décor de bois pour parler de la guerre, de l'art de la résistance et de la filiation.

INTENTIONS DU SPECTACLE



Morphé est une pièce que je joue seul en scène accompagné de deux régisseurs.ses manipulateurs.trices.

Je joue Pierre... Qui lui même joue son grand-père Rezzo... Qui lui même joue pour sa fille Masha... Qui elle même racontera plus tard cette histoire à son fils Pierre... Qui lui même jouera plus tard cette histoire devant des gens...

C'est une histoire de filiation et d'héritage, une histoire de guerre et une histoire sur la beauté magique du monde.

Pour que sa fille ne s'inquiète pas de la guerre, dans son théâtre de *La Baleine bleue*, Rezzo lui parle de la naissance du monde. Il devient alors, sous ses yeux, un clown cosmique. Un clown qui joue les mouvements du chaos, la naissance de la terre, l'arrivée des premières cellules puis des premiers animaux. A force de transformations, de dessins, de sculptures, apparaît sur la scène, une Baleine bleue. Rezzo chante avec la Baleine. Rezzo vit avec la Baleine. Rezzo danse avec la Baleine. Mais un jour, l'homme arrive sur la surface de l'eau pour chasser l'animal. La Baleine bleue est en danger comme le théâtre de Rezzo est en danger.

Cette pièce est un hommage aux inventeurs de mondes, de marionnettes, de petites formes qui ont créé dans le tumulte de la grande Histoire. C'est un hymne visuel et poétique à la beauté de la nature et à la magie de notre présence sur terre. C'est aussi un chant sur la violence des hommes.

Je voulais que *Morphé* puisse être un spectacle tout public à partir de huit ans. Je me suis alors lancé dans la recherche d'un théâtre visuel fait de peintures, de matière, de marionnettes et d'un jeu qui pourrait s'approcher du bouffon voir du mimodrame. Inspiré par Chaplin, les cinéastes d'animation tchèques tel que Jiri Trnka, le créateur Géorgien Rezzo Gabriedze ou encore le travail de Joseph Nadj, je me suis plongé dans un acte de création solitaire et lointain de mes derniers travaux.

Scéniquement, Rezzo est enfermé dans une cabane sans porte. Une chambre comme une boîte crânienne faite de trappes, de fenêtres et de mécanisme magiques. Sa table de travail tremble toute seule. Son tiroir s'ouvre et se referme avec magie et donne au personnage de Rezzo des objets merveilleux à détourner. D'autres objets sortent des murs, par des trappes et des portes dérobées. La régisseuse et le régisseur qui m'accompagne activent cet espace respirant sans qu'on ne les voit. Cependant ils jouent aussi le père et la mère de Pierre au lancement de la pièce.

L'espace qui au départ est vide se remplit au fur et à mesure d'objets et de dessins que Rezzo ordonne pour nous raconter son poème.

Comme Geppetto dans le conte de *Pinocchio*, Rezzo est enfermé avec sa fille dans le ventre de la Baleine bleue. Enfermé dans un espace magique, entouré du grand vide des abysses, ici le grand vide de la guerre. Enfermé dans une cave à mystère... Le théâtre lui même.

INTENTIONS DU SPECTACLE



L'équipe créatrice

Pour créer ce spectacle à part, je veux m'entourer de mes plus proches collaborateurs. Léandre Gans à la lumière, Alice Delarue aux accessoires et au plateau, Lucile Charvet aux costumes et Celsian Langlois à la création sonore.

Lumière

La progression de la lumière ne fera qu'un seul et même mouvement du petit jour jusqu'à l'aurore. Un mouvement imperceptible, sans changements brutaux. Elle devra être invisible. Je ne veux pas travailler sur une lumière dite « claire obscure » qui sépare les espaces et vient sculpter le plateau mais sur un éclairage diffus. Le public doit ressentir sans s'en rendre compte l'évolution d'une journée en l'espace d'une heure de spectacle.

Son

La matière sonore qui nimbe le spectacle est très importante. Je veux pour cela travailler avec Celsian Langlois sur une production sonore d'une grande finesse. Cette création se fera autour de sons aquatiques, des sons enregistrés sous l'eau ou des sons trafiqués. Comme si la guerre autour d'eux était assourdie par l'eau des océans... Comme si nous étions véritablement enfermés dans le ventre d'une baleine.

Il y a en parallèle de ce travail, la présence de voix enregistrées qui traduisent la langue étrangère et imaginaire de Rezzo, à la manière du dispositif utilisé dans les pièces de Rezzo Gabriedze. Je souhaite aussi qu'un thème mélodique d'une grande simplicité nous accompagne tout au long du spectacle. La colonne vertébrale du conte ! Enfin, il y a les chants des baleines qui au fur et à mesure de la pièce, emplissent l'espace jusqu'à venir nous bercer et distordre nos perceptions.

Un spectacle tout public.

Je veux que ce spectacle mêle les arts en une forme joyeuse et onirique. Un spectacle court et sensoriel qui pourra toucher les adultes comme les enfants à partir de 8 ans. Un spectacle « paysage » à plusieurs strates. On y parlera de la naissance de la parole, des métamorphoses de la nature, du deuil mais aussi de la joie de contempler. On y parlera enfin de la fin d'un monde qui par l'acte poétique, se réinvente pour qu'il ne s'éteigne pas.

Un spectacle en lien avec un lieu.

Morphé sera la première création que la compagnie fera au sein de son lieu **Le Moulin de l'Hydre** à Saint Pierre d'Entremont (61). Le spectacle sera entièrement lié à cet espace. D'abord dans sa scénographie : l'atelier aux grandes fenêtres est similaire à celui présent au Moulin. Ainsi que sur le fond, cette fable est imprégnée de la forêt, la rivière et la carrière de pierres qui entourent les lieux.

Un travail d'acteur hybride.

Avant de faire du théâtre de texte, j'ai appris à jouer en passant par l'art du clown. J'ai pu tourner le clown Rob plus d'une centaine de fois à travers la France ou encore m'essayer au burlesque avec deux spectacles muets. Avec *Morphé*, je veux retrouver ce travail, en le faisant évoluer, en le métamorphosant vers un personnage hybride. Mi clown mi aède, mi sculpteur mi danseur. Il s'agit pour moi d'une recherche intime. D'un travail technique que j'ai toujours rêvé de reprendre et que ce projet me permet de déployer.

Simon Falguières

LES INSPIRATIONS A PARTAGER AUX ÉLÈVES

LE BURLESQUE

LE CINÉMA DE CHAPLIN

Parmi les inspirations de Simon Falguières sur la création de *Morphé*, le cinéma de Charlie Chaplin en est une des plus importantes. Chaplin utilisait le corps, le mimodrame et le rire pour traiter des sujets de société d'une grande profondeur. Avec son personnage de vagabond il a pu traiter la question de la pauvreté (Le Kid), de la violence des migrations (The emigrant), de l'aliénation au travail (Les Temps modernes), du nazisme et de l'honneur de la guerre (The Dictator).

Avec l'exemple de Chaplin, nous pouvons montrer aux enfants comment les artistes ont toujours traité des sujets complexes par le prisme de la fable et du rire.

Séquence à partager en classe :

Le discours d'Hinckel dans Le Dictateur
<https://www.youtube.com/watch?v=hneKMcYp7n8>

La danse du trottoir du Dictator
<https://www.youtube.com/watch?v=m76cbY3Z4ZE>

L'usine des temps moderne
<https://www.youtube.com/watch?v=h4rdulAGbbQ>

La scène du bateau du Migrant
<https://www.youtube.com/watch?v=qW-v0R5yf00>

La scène des pancakes du Kid
https://www.youtube.com/watch?v=V_M3Jw3zoPY

Simon Falguières s'inspire du travail de corps de Chaplin pour parler de la guerre en passant par une fable métaphysique et abstraite sur la création du monde.

LA FIGURE DU MARIONNETTISTE ET DE LA BALEINE

L'autre grande inspiration est la figure du marionnettiste et plus précisément de Gepetto dans Pinocchio. *Morphé* parle d'un père artiste - marionnettiste qui a construit un théâtre en bois qui se nomme "La Baleine Bleue". La Baleine bleue est une figure importante pour les enfants. Une figure du merveilleux. On la retrouve dans plusieurs contes et récits mythiques.

Le conte de Pinocchio avec l'épisode de la baleine.

Plusieurs versions :

Les aventures de Pinocchio de Commencini
:
<https://www.youtube.com/watch?v=T8ByZK-pHBA>

Magnifique film sur le merveilleux et sur l'enfance.

Pinocchio de Guillermo del Toro

Film récent qui traite aussi de la question de la guerre et qui peut vraiment être mis en corrélation avec le spectacle.

LES INSPIRATIONS A PARTAGER AUX ÉLÈVES

L'IMAGE DU MARIONNETTISTE



LA FIGURE DU MARIONNETTISTE EN EUROPE DE L'EST

Face à l'oppression soviétique un grand mouvement de théâtre de marionnettes et de cinéma d'animation a perduré en Europe de l'Est.

Simon Falguières a nommé dans sa pièce le grand-père "Rezzo" en hommage à Rezo Gabriadze. Grande figure de la marionnette en Géorgie.

Le petit théâtre en bois de Morphé est aussi un clin d'œil au théâtre de Rezo à Tbilissi (capitale de la Géorgie).

Un théâtre hors du temps. Une bulle de poésie au cœur d'une URSS blessée.

Article sur l'oeuvre de Rezo Gabriadze :
https://www.lemonde.fr/disparitions/article/2021/06/11/l-artiste-georgien-rezo-gabriadze-grand-maitre-de-la-marionnette-est-mort_6083774_3382.html

LE CINÉMA D'ANIMATION TCHEQUE

La marionnette et le cinéma d'animation permettaient de contourner la censure soviétique. Le cinéma d'animation tchèque vécu un véritable âge d'or d'après guerre.

Il est tout à fait juste de parler aux élèves de la figure de Jiri Trnka. Figure d'un grand créateur de monde miniature et merveilleux.

Peintre, illustrateur, marionnettiste, sculpteur et scénographe, Jiří Trnka est un des fondateurs du cinéma d'animation tchèque. Chose qui pourrait paraître au premier abord étonnante au vu des canons esthétiques du régime communiste et de son appétence pour la propagande, l'animation était une des rares branches de l'industrie du cinéma plutôt libre de ses mouvements.

La dernière œuvre majeure de Jiří Trnka, La Main, est une puissante allégorie de la perte de liberté de l'artiste dans une société totalitaire, qui sera mis à l'index par le régime communiste juste après la disparition de son créateur.

La main Jiri Trnka :
<https://www.youtube.com/watch?v=O7eWFXPgkIU>

LES INSPIRATIONS A PARTAGER AUX ÉLÈVES

LES COSMOGONIES

LES COSMOGONIES

Dans la pièce de Simon Falguières, Rezzo joue sa dernière création pour rassurer sa fille face aux bombardements sur la ville. Cette pièce, qui s'intitule *Morphé*, est un poème abstrait sur la naissance du monde.

Il est intéressant d'expliquer aux élèves ce qu'est une cosmogonie.

Etymologie du mot :

Cosmo > Kosmos [Le monde en grec ancien]

Gonie > Gonos [La création en grec ancien.]

Une cosmogonie est donc un récit de la création du monde.

Il existe plusieurs cosmogonies :

La Cosmogonie religieuse qui appartient à la croyance de chacun.

La Cosmogonie Scientifique (exemple Le Big Bang ou la Théorie de l'Évolution de Darwin)

La Cosmogonie Poétique qui nous intéresse.

Exemple de Cosmogonies poétiques :

Le Livre I des Métamorphoses d'Ovide.

Extrait de Morphé (Texte inspiré de la Cosmogonie d'Hésiode) :

"Au commencement, il y avait le chaos. Kaos.

Et puis Kaos enfanta Gaïa la terre.

Puis Kaos enfanta Éros, l'amour. Lui c'est le plus beau des dieux.

Puis Kaos enfant Ereb, les ténèbres et Nix, la nuit obscure.

Puis Ereb et Nix par leur amour, enfantèrent la lumière du jour.

Puis Gaïa, la terre, et la lumière du jour, par leur amour, enfantèrent Ouranos, le ciel couronné d'étoiles.

Puis Gaïa, la terre, et Ouranos, le ciel couronné d'étoiles, par leur amour enfantèrent les montagnes, les plaines, les rivières, les fleuves, les mers et l'océan... "

EXEMPLE D'EXERCICE D'ÉCRITURE POUR LES ÉLÈVES



ÉCRITURE DE POÈME :

La poésie vient du mot grec Poïen qui veut dire faire. Il s'agit d'une construction d'un agencement de mots. Il s'agit d'un travail pratique de collage.

Pour ce faire, à l'oral, confectionner des "sacs de mots" collectivement que l'on vient noter au tableau avec des catégories :

Catégories :

Les Grands éléments de la nature : (Ciel Mer Océan Terre Montagnes Plaine Forêt etc...)

Les Grands éléments de l'espace : (Etoile, Soleil, Lune, Trous noirs etc...)

Les Sentiments : (Amour, Haine, Peur, Angoisse, Joie, Colère etc...)

Les Couleurs : Chercher des couleurs un peu complexes (bleu azur, noir profond etc...)

Les êtres vivants : (Baleines, Arbres : Ormes Chênes cerisiers, Fleurs, Fauves, Oiseaux, insectes etc...)

Une fois les sacs de mots au tableau, se lancer sur des écritures libres de poèmes par des agencements.

Pour cela partir d'un canevas :

*Dans le monde que je veux créer,
Il y aura...
Il y aura...
Il y aura...*

Il faut bien se concentrer pour construire des images poétiques riches.

Exemples de poème créés avec les élèves de 6ème du collège Sainte Anne :

***Dans le monde que je veux créer
Il y aura des montagnes de confiance
Avec des oiseaux qui dansent***

***Il y aura plusieurs grands et vastes univers.
De la musique aux couleurs lunaires
Pleine de joie et d'amour***

***Il y aura des hommes et des femmes en
amitié
De l'art, des animaux,
Et un lac bleu comme le ciel.***

Sasha

***Dans le monde que je veux créer
Il y aura une colombe sur l'océan Atlantique
Il y aura une montagne d'or en colère contre
les hommes enragés.
Il y aura un cyclone dans le désert qui aura
détruit tous les oliviers
Il y aura un homme et une femme qui
trouveront l'amour.***

Baptiste

EXEMPLE D'EXERCICE D'ÉCRITURE POUR LES ÉLÈVES

TRAVAUX D'ÉCRITURE AUTOUR D'UNE COSMOGONIE INVENTÉE

1ER GROUPE LE DEBUT DE L'HISTOIRE

A > Définir un espace ensemble. (2 personnes)

Choisir ensemble un paysage (Montagne – Plaine – Désert – Vallée – Banquise etc...)
Décrire ce paysage...

Choisir ensemble un sentiment (Un sentiment global qui règne sur ce paysage)

Choisir ensemble une couleur (Une couleur en lien avec ce sentiment)

Choisir ensemble une matière (Qu'est ce que pourrait être la matière présente dans ce paysage?)

B > Faire un arbre généalogique de ces grandes figures. (2 personnes)

L'OBSCURITE – LE CHAOS – LA LUMIERE – LA PLANETE TERRE – LE CIEL ETOILE
Qui est le père ou la mère de qui ?
Combien d'années se sont écoulées entre chaque naissance.

C > Il faut que vous inventiez des noms pour chaque figure. (2 personnes)

Pour inventer le nom, faites un cadavre exquis de syllabe.

D > Quel genre de musique pourrait accompagner cette histoire ? (tous ensemble)

E > Faites chacun un grand arbre généalogique au propre avec un dessin par entité.

2EME GROUPE LA CARTE DE LA NAISSANCE DE LA TERRE

A > Texte du début de la séquence.

Au Commencement sur la planète terre rien n'était séparé.

LA MER – LE SOLEIL – LA LUNE - LA TERRE – LES VENTS – LES MONTAGNES – LES RIVIERES – LES VOLCANS

Tout était mélangé.

B > Ecrire chaque entité sur des bouts de papier.

C > Jeu : Inventer un nom pour chaque élément.

Chacun fait 1 proposition. Chacun met sa proposition sur un bout de papier.
On tire au sort les noms pour chaque entité.

D > Définir 4 binômes qui se font la guerre.

1ère étape : Choisir les binômes les plus logiques.

2ème étape : Écrire chaque combat en se les répartissant. Puis les affiner à l'oral ensemble.

Pour écrire vous pouvez partir des trois questions suivantes :

Pourquoi les deux entités ne se supportent pas ?

Pendant combien de temps se combattent-elles ?

Comment ont-elles fini par être séparées ?

E > Faites une grande carte chacun du monde une fois les entités séparées

EXEMPLE D'EXERCICE D'ÉCRITURE POUR LES ÉLÈVES



TRAVAUX D'ÉCRITURE AUTOUR D'UNE COSMOGONIE INVENTÉE

3EME GROUPE L'ARBRE GENEALOGIQUE DE LA NAISSANCE DES ETRES VIVANTS

A > Trouver l'ordre de naissance des êtres vivants (Des premiers aux derniers dans leur ordre d'apparition)

Les êtres vivants : LES FEMMES ET LES HOMMES – LES FORÊTS – LES MAMIFERES MARINS – LES OISEAUX – LES FAUVES – LES INSECTES – LES LOUPS – LES FLEURS – LES MOLLUSQUES

Pour ce faire écrire chaque nom sur des papiers séparés et construire son ordre.

B > Définir qui a créé les êtres vivants parmi :

LA MER – LE SOLEIL – LA LUNE - LA TERRE – LES VENTS – LES MONTAGNES – LES RIVIERES – LES VOLCANS

Pour ce faire écrire chaque nom sur des papiers séparés et construire son arbre généalogique.

C > Reproduire l'arbre généalogique sur une grande feuille.

Combien d'années se sont écoulées entre chaque naissance.

D > Illustrer l'arbre généalogique de textes ou de dessins.

EXTRAITS



La chambre de l'enfant.

L'enfant : Maman, maman...

Masha : Qu'est-ce qu'il se passe ?

L'enfant : Maman !

Masha : J'arrive.

L'enfant : Maman !

La mère entre dans la chambre.

Masha : Eh Oh ! On est où là... Je peux savoir pourquoi tu n'es pas allongé dans ton lit. Tu as vu l'heure qu'il est ? Qu'est ce que c'est que cette histoire ?

L'enfant : Je ne veux pas dormir !

Masha : Et alors ?

L'enfant : Et alors aujourd'hui j'ai décidé que je ne dormirai pas.

Masha : Depuis quand les enfants peuvent décider ces choses là ?

L'enfant : Aujourd'hui, c'est mon anniversaire et je peux décider ce que je veux !

Masha : Certainement pas... Allez sous la couette ! Plus vite que ça où je vais me mettre en colère.

L'enfant : Alors tu me racontes une histoire.

Masha : Non !

L'enfant : C'est mon anniversaire et tu ne veux même pas me raconter une histoire.

Masha : Ok d'accord, ça va... Je vais te raconter une histoire !

L'enfant : Ouais !

Masha : mais une seule... Choisis la bien... Quelle histoire veux tu ?

L'enfant : Je veux que tu me racontes une histoire que tu ne m'as jamais raconté.

Masha : Entendu. Et moi je veux que tu t'allonges immédiatement dans le lit.
IMMEDIATE MENT !

L'enfant s'allonge dans son lit.

Masha : Eh bah voilà... La couette bien droite sous le menton.

Qu'est ce que je vais bien pouvoir te raconter comme histoire ?

La baleine bleue, la petite marionnette que je t'ai offerte pour ton anniversaire... Ou est ce que tu l'as mise ?

L'enfant : Elle est là maman, prends là !

Masha : Non non non ! Garde la ! Serre la fort, fort contre toi.

Je vais te raconter l'histoire de cet objet.

Micro !

Un régisseur entre et lui amène un micro.

Masha : Lumière resserrée sur moi.

La lumière se resserre sur la mère.

Masha : Cet objet vient de mon pays... J'avais huit ans comme toi... et à cette époque là, je t'ai raconté, c'était la guerre.

Un soir, ton grand père entre dans ma chambre. Il vient à mon chevet et il me dit :

La voix du grand père : « Masha tu dors ? Réveille toi, mets tes chaussures, habille toi... Je t'emporte avec moi. »

Masha : Nous sommes sortis de la maison sans faire de bruit.

Je me souviens c'était l'hiver... Il faisait froid. Main dans la main, nous avons traversé la ville déserte. La brume commençait à recouvrir les boulevards ravagés.

EXTRAITS



Et après une demie heure de marche... Nous sommes arrivés devant le théâtre de ton grand père. Un tout petit théâtre en bois avec écrit en lettres enluminées sur la façade, La Baleine Bleue. Ton grand père a sorti les clefs du théâtre de sa poche. Des clefs immenses et dorées digne des clefs d'un château de conte. Il a ouvert la porte du théâtre et l'a refermé derrière nous. Nous sommes dans le hall. Il y a une odeur de bois, de cigarette et de cire. Une lampe à la main, nous traversons le hall. Les marionnettes, les costumes, les maques, les accessoires attendent patiemment dans l'obscurité des loges et des couloirs. Nous arrivons sur la scène. Ton grand père allume les lumières ! Le décor de sa dernière pièce apparaît.

La pièce s'intitulait "Morphé". C'était un récit poétique sur la naissance du monde. Nous étions comme deux âmes perdues dans le ventre de la baleine bleue... Le ventre du théâtre à l'écart du reste du monde. Et tout à coup ! Une alarme a retenti...

CONTACTS



www.compagnielek.fr

DIRECTEUR ARTISTIQUE

SIMON FALGUIERES
06 71 98 23 98
simon.falguieres@yahoo.fr

ADMINISTRATION - PRODUCTION - DIFFUSION

MARTIN KERGOURLAY
06 78 47 44 07
collectifduk@gmail.com

DIRECTEUR TECHNIQUE

LEANDRE GANS
06 78 87 14 14
leandre.g@gmail.com

ATTACHÉES DE PRESSE

PATRICIA LOPEZ
06 11 36 16 03
patricialopezpresse@gmail.com
CARINE MANGOU
06 88 18 58 49
carine.mangou@gmail.com

SIEGE SOCIAL : 5 rue taillefer 27300 Bernay

SIRET : 518 910 286 000 39

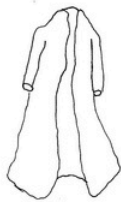
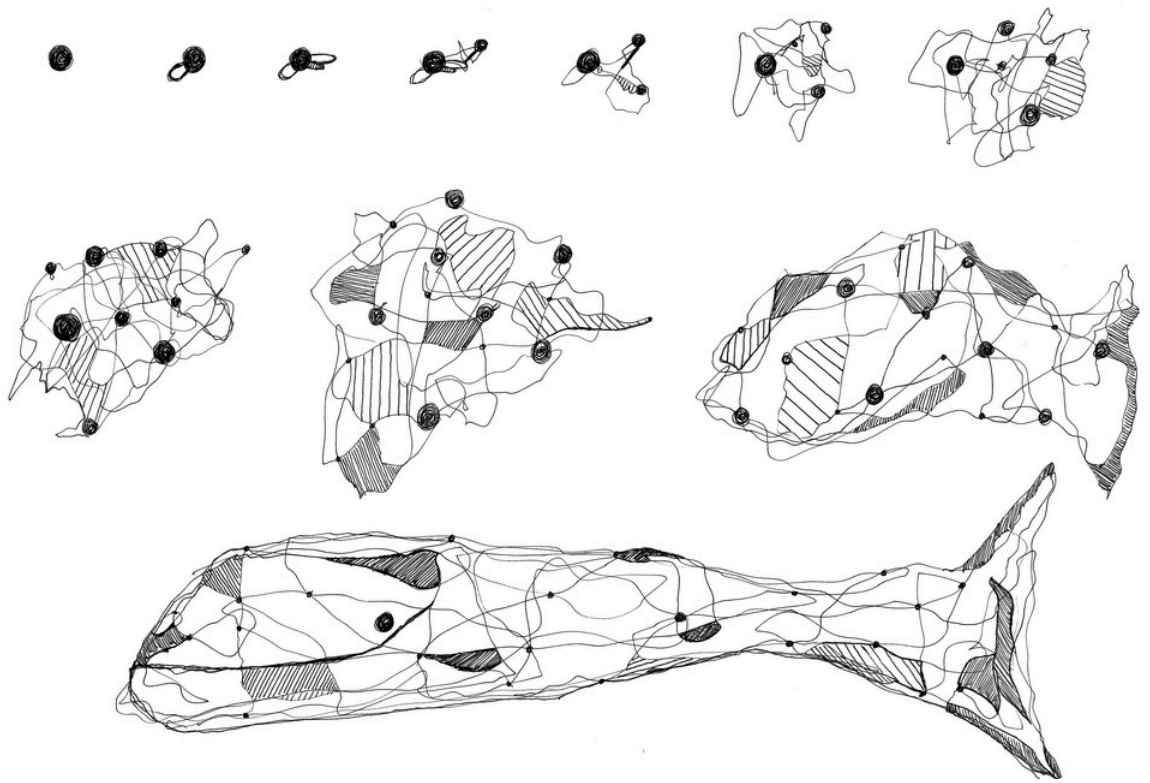
APE : 9001Z

LICENCE n°2 : L-R-20-003757

CARNET DE DESSINS

ANNEXES



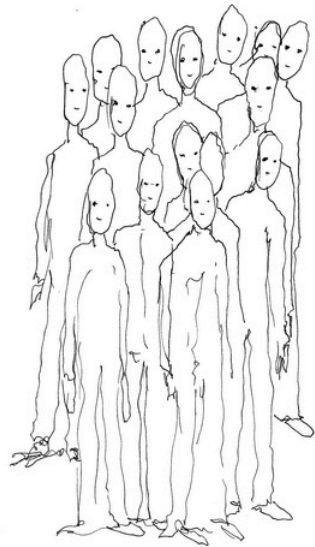
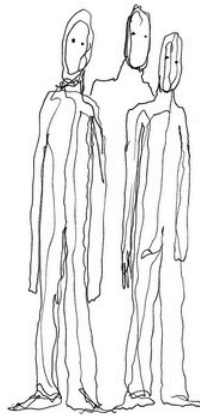
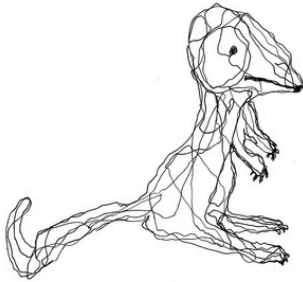
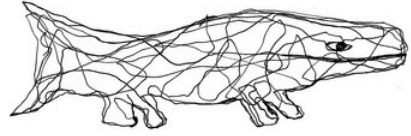


La Mante seulement
une robe structurée



La pira / Une ombre

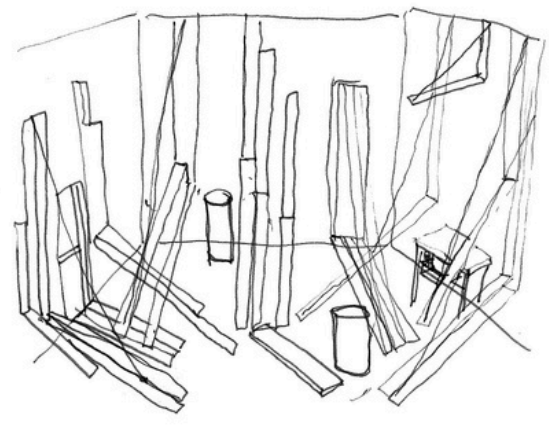




les fils noirs au début de la pièce



la balaise blanche.





K